

TSMT

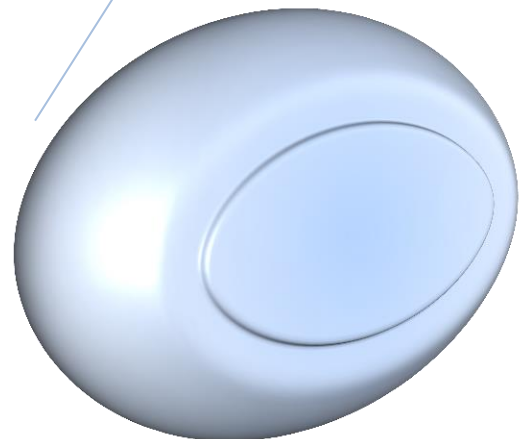
台灣表面黏著科技股份有限公司

Taiwan Surface Mounting Technology Corp

企業社會責任報告書

2018 年

[鍵入文件副標題]



## 目錄

關於本報告書 .....	3
報告書範疇與時間 .....	3
報告撰寫依據 .....	3
數據蒐集過程與量測計算方法 .....	3
發行 .....	4
本報告書聯絡窗口 .....	4
2018 年 CSR 重點績效 .....	5
董事長的話 .....	6
1. 台表科公司概況 .....	7
1.1 公司規模與背景 .....	7
1.3 財務績效 .....	14
1.4 主要倡議與參與 .....	16
2. 公司治理 .....	17
2.1 公司組織架構 .....	17
2.2 落實誠信經營 .....	20
2.3 風險管理與營運策略 .....	21
2.4 供應鏈管理 .....	25
3. CSR 議題管理 .....	28
3.1 利害相關人議和與溝通 .....	28
3.2 重大性議題鑑別流程 .....	29
4. 環境保護 .....	31
4.1 環境保護方針 .....	31
4.2 環境管理系統 .....	31
4.3 綠色生產 .....	33

4.4 綠色安心產品 .....	36
5. 員工關懷與發展 .....	40
5.1 完善的福利制度 .....	42
5.2 安全及優質之工作環境 .....	45
5.3 培育員工 .....	47
5.4 溝通協調 .....	49
6. 回饋社區 .....	49
7. 附錄 .....	50

## 關於本報告書

台灣表面黏著科技股份有限公司(以下簡稱「台表科」) 秉承「顧客至上」的經營理念，承諾保持高質量水平、為客戶提供最佳服務並與國際同步，發行企業社會責任(Corporate Social Responsibility, 亦簡稱 CSR)報告書，向利害關係人報告本公司在經濟、環境及社會上的策略及活動，及展現對社會落實永續發展的決心。同時也期待透過揭露、交流及回饋更互相了解彼此，並誠心地希望得到各界的指教與建議，使台表科的努力能更接近利害關係人的期待，持續朝向成為業界的永續發展標竿邁進。

## 報告書範疇與時間

本報告陳述台表科及集團重要營運據點(蘇州、寧波、廈門、東莞、合肥、咸陽) 2018年度2018年1月1日至2018年12月31日) 在經濟、社會和環境各面向的績效及表現，報告期間本公司規模、架構或所有權並無重大改變。相關統計數字以國際通用指標為計算基礎。報告中所有財務數字均以新臺幣為計算單位，取自經會計師查核簽證之財務報告。

## 報告撰寫依據

本報告書參考全球永續性報告協會(Global Report Initiative, GRI) GRI準則為指南(以下簡稱「GRI 準則」)所列之指導方針及架構撰寫，依循「核心」選項並包含GRI 準則指標對照表。本報告揭露內容除針對已鑑別之重大考量面相關指標進行揭露外，其他如經濟、公司治理、員工照顧、環境保護等績效面向及作為也進行說明。

## 數據蒐集過程與量測計算方法

報告書數據蒐集過程，邀集相關部門，透過日常營運管理的數據、教育訓練、議題討論及各單位訪談，按 GRI 準則及指標要求，彙整出本公司在經濟、環境及社會面向的績效資訊。各項指標內容數據資訊的收集、量測與計算方法，係以符合當地法規要求為主要依據，如當地法規無特別規定，則以國際標準為準，如無國際標準可適用，則以產業標準或產業慣例為依歸。

## 發行

本公司預計未來每年定期發行 CSR 報告書，並於本公司網站 [www.tsmt.com.tw](http://www.tsmt.com.tw) 中揭露。

現行發行版本：2019 年 12 月發行

## 本報告書聯絡窗口

如果您對於台表科企業社會責任報告書有任何建議及意見，我們非常歡迎您將寶貴的意見傳達讓我們知道：

聯絡單位：台灣表面黏著科技股份有限公司 / 人資部 / 羅蔚華經理

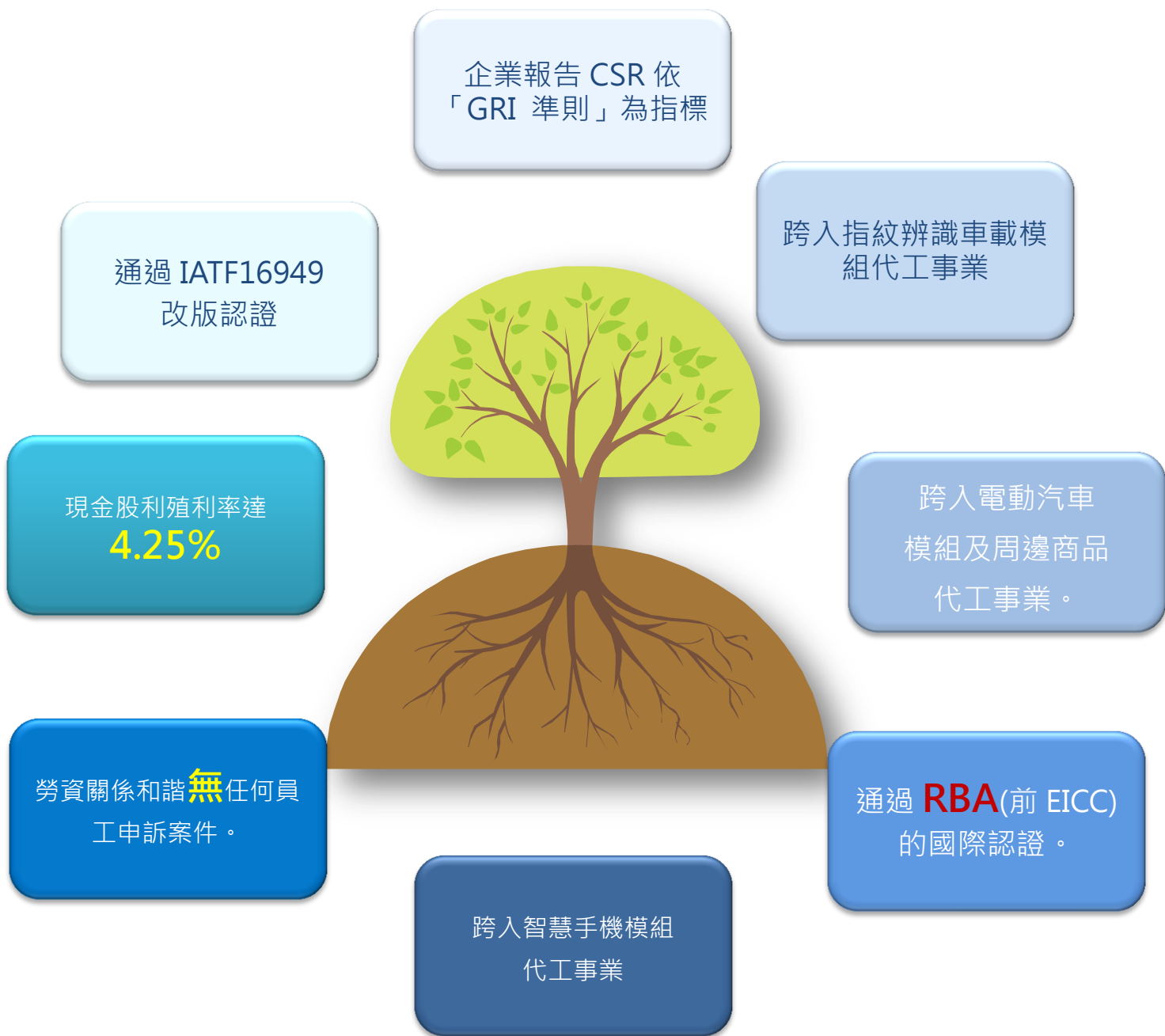
電子郵件：[ann\\_lo@tsmt.com.tw](mailto:ann_lo@tsmt.com.tw)

地址：桃園縣桃園市桃鶯路 437 號

電話：03-2189988

公司網址：[www.tsmt.com.tw](http://www.tsmt.com.tw)

## 2018 年 CSR 重點績效




## 董事長的話

成立二十多年來，台表科深耕SMT領域，並致力於生產製程之改善、物管管理能力之加強、及網羅優秀人才以提升研發人員之素質及能力，在全體同仁的努力下，以最先進的生產技術，來滿足客戶的需求，亦獲得世界各大電子廠的認可。

面對快速變化的環境，為提昇技術創新和品質控管能力，台表科投入鉅資依循ISO/IEC17025體系成立國家級實驗室進行產品綜合性檢測分析，並建立LED光學性能及燈具的安規檢測實驗室，獲得多家國際認證機構之授權。透過導入ISO9001、ISO14001、OHSAS 18001等系統認證，及落實無鉛製程、無鉛產品、無鹵製程、無鹵產品相關規範，期望利用P-D-C-A之管理系統持續改善朝向環境永續之目標。

公司依 EU RoHS 2.0 規範，轉換EU RoHS 2.0 指令2011 65 EU，並修訂相關法規管理規定，遵照歐盟要求建立SMT 無鉛製程，提供客戶符合EU RoHS 規範的SMT 生產線服務。同時因應電動機車新革命世代來臨，跨入綠能電動機車模組代工事業，並設立後段組裝產線。並發行本企業社會責任報告書，和國際趨勢接軌，揭露台表科長期在企業經營、公司治理、環境管理及員工發展的努力與成果，落實對企業「永續發展」的決心。

展望未來，台表科將專注核心事業，持續加強經營方式的彈性與效率，提昇客戶滿意度並針對外部競爭環境、法規環境及總體經營環境的改變，做最好的應變策略，確保長期國際競爭力。同時亦將繼續秉持友善環境的精神善盡企業責任，以期達成台表科對股東、員工、社會永續經營之責任與承諾。



董事長

# 1.台表科公司概況

## 1.1 公司規模與背景

### 組織規模

公司全名	台灣表面黏著科技股份有限公司
員工人數	全集團約 10,000 人
創立時間	1990 年 3 月 24 日
董事長暨總經理	伍開雲
總部位置	桃園縣桃園市桃鶯路 437 號
資本額	新台幣 2,923,984 仟元 (截至 2018 年 12 月 31 日)



### 公司簡介

台灣表面黏著科技股份有限公司是一家全球領先的液晶體顯示屏 (TFT-LCD) 表面黏著技術(Surface Mounting Technology; SMT)生產方案供應商，於中華民國 79 年 3 月成立，業務範圍包括原料及配件的採購及管理、工程設計過程、SMT 裝配過程、品質保證、物流管理和售後服務等，並於 2010 年 8 月經金管會核准於台灣證券交易所正式掛牌買賣。

我們陸續由國內知名大廠聘任多位專業經理人，逐漸構成今日台表科的專業經營團隊，持續在業界中保持領先的地位。1997 年設立大陸東莞廠、1999 年設立大陸蘇州廠、2006 年設立大陸寧波廠、2007 年設立大陸廈門廠、2010 年設立大陸合肥廠、2010 年設立大陸重慶廠、2018 年設立大陸咸陽廠、2017 年設立印度清奈廠並以臺灣龜山廠為營運中心，建構專業的服務網路，滿足客戶即時的需求。隨著生產據點的成長，所生產的產品也日益多樣化，由早期的個人電腦主機板，到行動電話，乃至於液晶顯示器，伴隨著電子科技的日新月異，我們的服務亦趨多元化，永遠作為「全球資訊化」的重要推手。



## 台表科營運據點立足亞洲放眼世界



### 台灣

#### 台灣表面黏著科技股份有限公司

地址：33068 桃園市桃鶯路437號

聯絡電話：+886-3-2189988

量產時間：1990年

SMT產線數：15條

已通過認證：ISO-9002品質認證、ISO-14001環境認證、ISO-9001兩千年版品質認證、OHSAS 18001 職業安全衛生管理系統認證、ISO14064-2溫室氣體效應認證、UL ZPVI2認證



### 中國大陸

#### 峻凌電子（蘇州）有限公司

地址：江蘇省吳江市經濟開發區同津大道甘泉東路888號

聯絡電話：+86-512-63401633

量產時間：1999年

SMT產線數：78條

已通過認證：ISO9001/品質管制體系，ISO14001/環境管理體系，OHSAS18001/職業健康安全管理體系，UL/安全認證標誌，ISO/IEC17025 (實驗室)



### 峻凌電子（東莞）有限公司

地址：廣東省東莞市寮步鎮泉塘段石大路400號峻凌電子

聯絡電話：+86-769- 82395569

量產時間：1997年

SMT產線數：31條

已通過認證：ISO9001/品質管制體系；ISO14001/環境管理體系；  
OHSAS18001/職業健康安全管理體系；EICC/社會責任管理體系《電子行業  
行為準則》；UL（ZPVI2）



### 峻凌電子（寧波）有限公司

地址：寧波市北侖區沿山河北路71號

聯絡電話：+86-574-86809136

量產時間：保稅區2006年，開發區2008年。

SMT產線數：31條

已通過認證：ISO9001/質量管理體系；ISO14001/環境管理體系；  
OHSAS18001/職業健康安全管理體系；UL（ZPVI2）美國安規認證；  
IATF16949汽車行業質量管理體系；CQC產品認證



### 峻凌電子（廈門）有限公司

地址：廈門市翔安區翔安北路3689號

聯絡電話：+86-592-7761588

量產時間：2007年

SMT產線數：30條

已通過認證：ISO9001:2008品質管制體系認證，ISO14001:2004環境管理  
體系認證，OHSAS18001:1999職業健康與安全管理體系認證，ISO/TS16949  
汽車行業生產件與相關服務件的組織實施，ISO9001：2000的特殊要求



### 峻凌電子（合肥）有限公司

地址：安徽省合肥市經濟技術開發區蓬萊路1551號

電話：+86-551-65860000/65860001

公司傳真：+86-551-65860002

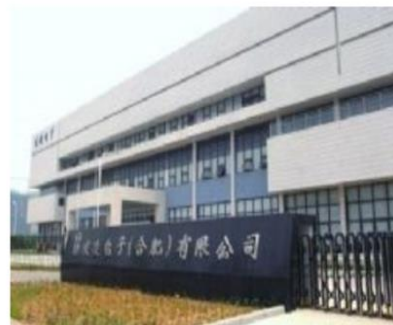
量產時間：2010年

SMT產線數：5條

DIP產線數：6條

組裝線：2條

已經通過認證：ISO9001/質量管理體系，ISO14001/環境管理體系，OHSAS18001/職業健康安全管理體系，CQC產品認  
證，UL ZPVI2認證



### 峻凌電子（重慶）有限公司

地址：重慶市北部新區大竹林鎮嵩山中路1號

聯絡電話：+86-23-63569688

量產時間：2010年

SMT產線數：14 條

DIP產線數：3 條

Assembly：1 條

已通過認證：ISO9001/品質管制體系，ISO14000/環境管理體系，OHSAS18001/職業健康安全管理体系，CQC產品認證，UL美國安規認證，TUV 和 CSA



### 峻凌电子（咸陽）有限公司

地址：中國陝西省咸陽市國家咸陽高新區中韓產業園A區206廠房

聯絡電話：+86-180-1374-7513

量產時間：2018年

SMT產線數：4條

已通過認證：ISO9001/品質管制體系，ISO14000/環境管理體系



## 印度

### TSMT TECHNOLOGY INDIA PRIVATE LIMITED

地址：No.6, 8th Avenue, 1st Cross Road, Mahindra World City,  
Chengalpattu, Kancheepuram, Tamilnadu-603004

聯絡電話：+91 44 6749-9599

量產時間：2017年

SMT產線數：3條

已通過認證：ISO-14001環境認證、ISO-9001 2015版、印度BIS認證





## 1.2 產業現況與產品

### 產業概況

PCB 基板之加工製造，係將微處理器、記憶體及其他相關電子零組件透過表面黏著技術(Surface Mounting Technology; SMT)，以高速機將電子零組件加工裝配於基板上，使基板上之配線電路相互連結，以發揮 PCB 基板之設計功能，而目前表面黏著技術已廣泛應用於各式電子產品，如通訊、光電及消費性電子產品等。本公司以 PCB 基板加工製造及 LED 燈條之產銷為主要業務，因此本公司所營事業係屬電子硬體產業之一環，其加工服務涵蓋之範圍包括資訊、光電及資訊家電等。

電子硬體產品由設計、零組件製造、組裝至出貨等一連串製成過程中，PCB 基板加工係屬重要之製造程序，若過程處理不當，勢必影響產品品質。過去資訊電子產品之製造廠商對於 PCB 基板之加工製造都是本身自建加工產線，產能不足部分才有可能委外，由專業的加工廠商承接零星的訂單，所以相關業者規模一般較小，是故大部分小型專業 PCB 基板加工製造廠商受限於本身之規模及設備，僅能從事製程前段之基板表面黏著，或後段之人工插件製程。近年來由於電子產業分工日益精細，且國內的電子產業製造商為求產能之迅速擴充及減少機器設備的投資與風險，逐漸將 PCB 加工製造業務委外生產，因此提供了專業的組裝代工廠商具潛力的成長空間。

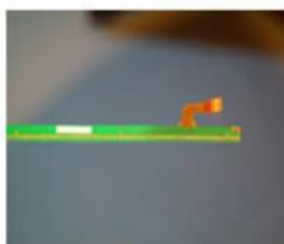
本公司以 PCB 基板加工製造及 LED 燈條之產銷為主要業務，因此本公司所營事業係屬電子硬體產業之一環，其加工服務涵蓋之範圍包括資訊、光電及資訊家電等。

### 主要產品

#### SMT 廣泛應用於科技及電子消費品



手提電話



15" 手提電腦



打印機



LCD電視

最小尺寸

最大尺寸

表面黏著技術廣泛應用於各種電子產品，台表科提供的SMT生產方案涵蓋了由1.5至46吋的TFT-LCD面板以至其他多元化的電子產品。本公司目前係以TFT-LCD顯示器用之PCB基板加工製造業務為主，故受TFT-LCD面板產業之成長影響甚鉅，TFT-LCD面板依尺寸大小分為大尺寸及小尺寸等規格，大尺寸主要應用於液晶電視、液晶顯示器、筆記型電腦等產品，中、小型可攜式顯示器目前主要應用於行動電話及數位相機。



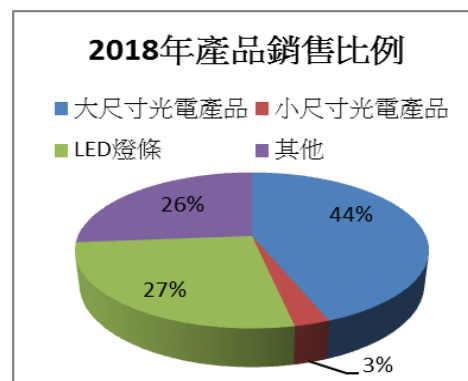
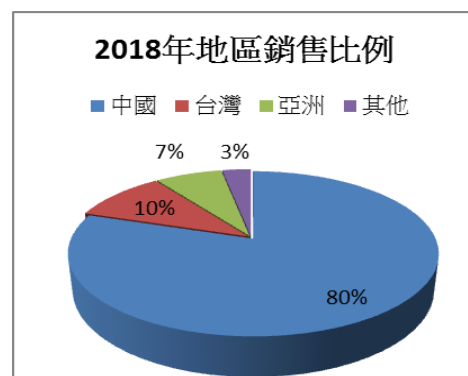
TFT-LCD 面板被廣泛應用於科技及電子產品

## 近十年台表科持續投入綠色製程或產品



## 市場及產銷概況

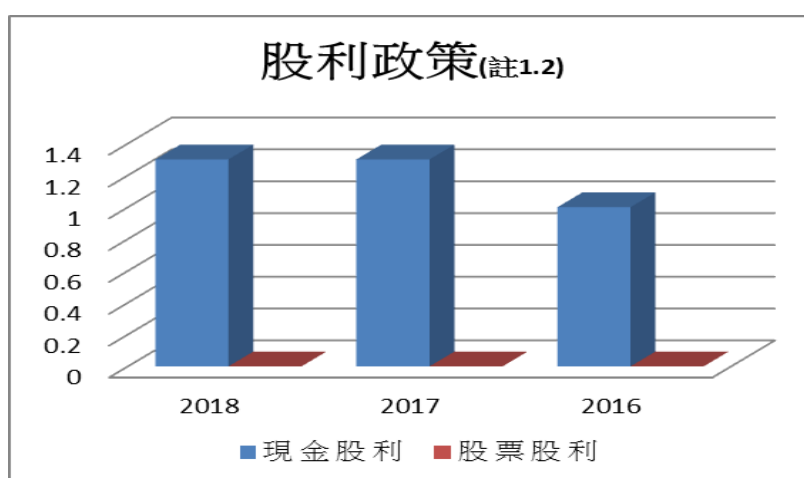
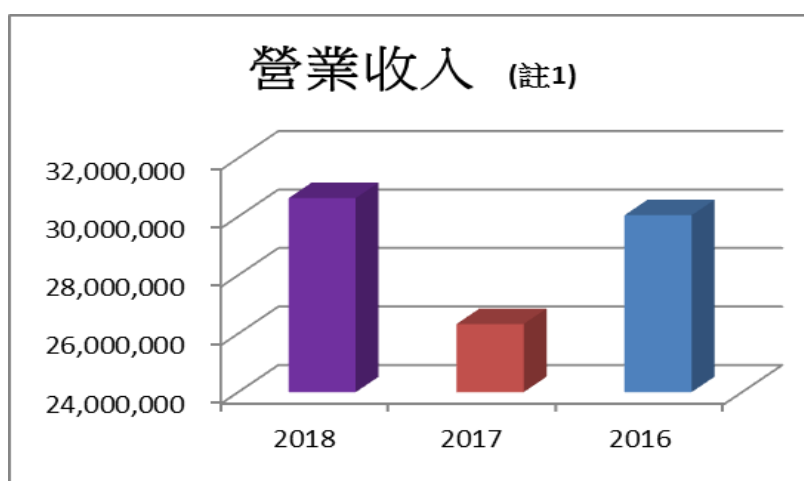
台表科專注於TFT-LCD面板及各項電子產品之PCB板加工製造業務已20餘年，長期累積各項工程能力及實務經驗，對於各種尺寸之產品皆能提供完整解決方案。與主要國際大廠保持密切穩固之合作，並透過鄰近客戶生產地之共同地點策略方式於東莞、蘇州、寧波、廈門、合肥及咸陽等地設立生產據點，



藉與客戶產生長期良好互動關係，而得以掌握商機，適時擴充產能，滿足客戶及時供貨之需求。近年來配合下游廠商生產基地外移，目前產品銷貨區域以台灣、香港、日本、中國大陸為主。

### 1.3 財務績效

2018年整體來說，本公司2018年度合併營業收入計30,634,088千元，較2017年度增加4,304,054千元；營業毛利計3,377,798千元，較2017年度增加1,264,905千元；營業利益計1,556,759千元，較2017年度增加1,114,370千元；2018年度稅前淨利1,265,880千元，較2017年度增加243,592千元；扣除所得稅費用510,205千元及非控制權益-29,328千元，稅後合併淨利為785,003千元，較一〇六年度增加14,096千元；每股稅後盈餘為2.68元，整體業務表現合乎預期。



項目	2018 年	2017 年	2016 年
稅後淨利 (新台幣仟元)	785,003	770,907	571,249
每股盈餘 (新台幣元)	2.68	2.64	1.95
每股現金股利 (新台幣元)	1.3	1.3	1.0
純益率 <sup>(註3)</sup>	2.47%	2.88%	1.8%
現金股利殖利率 <sup>(註4)</sup>	4.25%	4.77%	3.66%

(註1) 採用國際財務報導準則 ( International Financial Reporting Standards , 簡稱IFRSs )

(註2) 員工福利包含薪資、紅利與退休金

(註4) 純益率 = 稅後損益 / 銷貨淨額

(註5) 現金股利殖利率 = 每股現金股利 / 當年度每股平均收盤價



## 1.4 主要倡議與參與

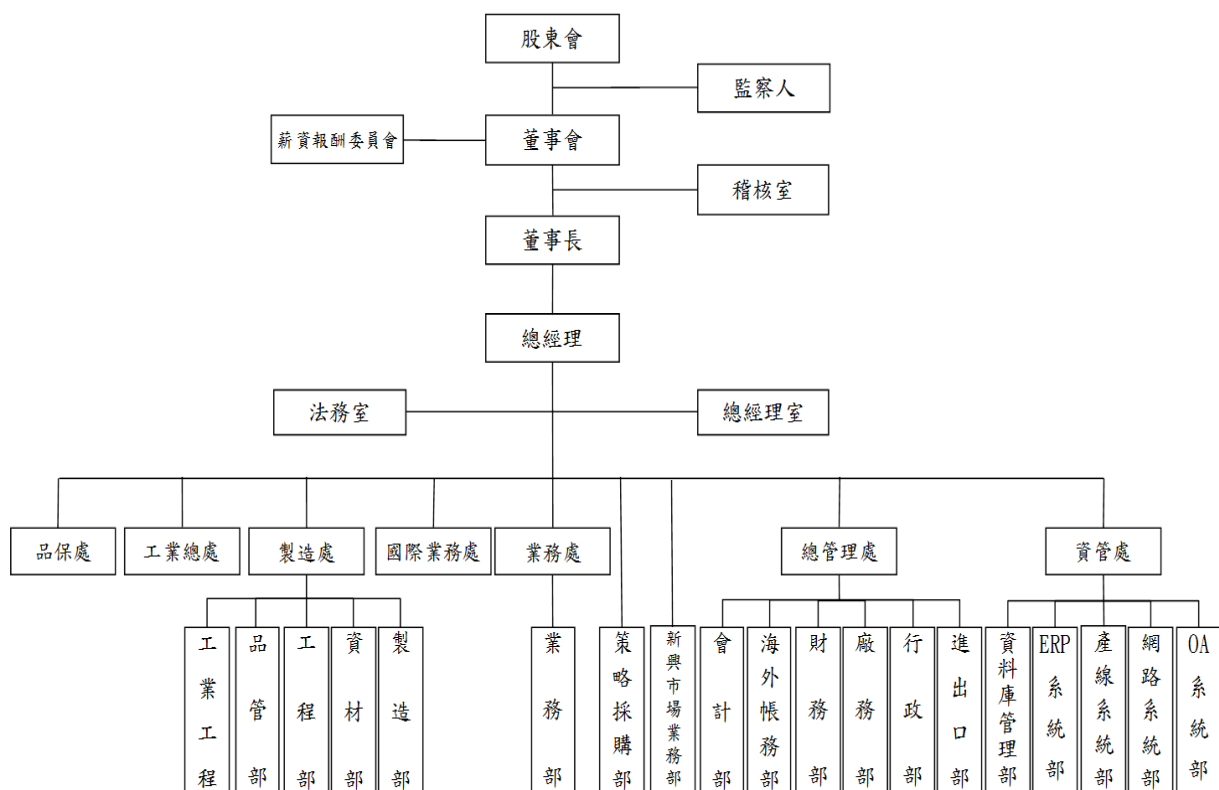
為善盡企業公民責任，台表科支持並遵循相關國際性倡議規範(如電子行業行為準則 ( Electronic Industry Code of Conduct )、衝突礦產禁用聲明 (Conflict Mineral Policy)、歐盟 RoHS《關於限制在電子電器設備中使用某些有害成分的指令》(Restriction of Hazardous Substances))，並持續取得國際認證。同時積極參與外部協會的組織活動，藉由各產業公會定期或不定期會議，與產業會員緊密性溝通，充分合作與發揮同業交流貢獻力量，促進國內外產經交流，希能成為帶動台灣產業向上的驅動力。

參與之公協會組織名單公會名稱	本公司在公會中所擔任之角色
桃園縣龜山工業區廠商協進會	會員
台灣區電子工業同業公會	會員
台灣區電機電子工業同業公會	會員
財團法人中華民國會計研究發展基金會	會員
桃園縣工業會	會員
社團法人中華公司治理協會	會員

## 2. 公司治理

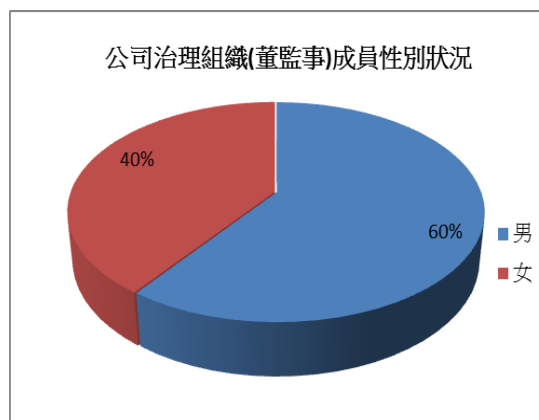
健全的公司治理、誠信經營是台表科永續經營的目標，並積極推動營運透明化，以維護利害關係人權益為原則經營公司。本公司已由董事會決議通過「誠信經營守則」，遵守公司法、證券交易法、商業會計法、政治獻金法、貪污治罪條例、政府採購法、公職人員利益衝突迴避法、上市上櫃相關規章或其他商業行為有關法令，作為落實誠信經營之基本前提。本公司除訂有「道德行為準則」外，亦明文禁止員工收賄、行賄及不得直接或間接提供或接受任何不合理禮物、款待或其他不正當利益，藉以建立商業關係或影響商業交易行為。

### 2.1 公司組織架構



## 董事會

台表科之最高治理單位為董事會，係由股東會以公平、公正、公開之董事選任程序，並採用累積投票制度以充分反應股東意見。2018年度設有8席董事(包含3席獨立董事)，任期3年。台表科董事會成員皆具備執行業務的領導、決策、經營管理、風險管理與產業知識能力與經驗，對公司整體營運負有管理及監督職責，並依據上市上櫃公司治理實務守則及公開發行公司董事會議事辦法，當有自身利害關係時，應當在討論與表決該議題或事項時予以迴避。董事會成員之背景資料、學歷、兼任其它公司職務之情形及董事出席率之揭露，皆已公佈於公司年報，並可在公開資訊觀測站中查詢到公司年報資料。2018年度共召開6次董事會，出席率為53/60。



本公司每年定期安排董事進修課程，課程內容包括公司治理、證券法規、董事會議事運行等課程，2018年董事進及監察人修情形如下表：

2018年度董事及監察人進修之情形：

姓名	主辦單位	課程名稱
沈顯和	財團法人中華民國證券櫃檯買賣中心	上櫃、興櫃公司內部人股權宣導說明會
	社團法人中華公司治理協會	公司法修法解析
王嘉真	社團法人中華公司治理協會	第十四屆公司治理國際論壇
陳夢萍	社團法人中華公司治理協會	第十四屆公司治理國際論壇
張美瑗	社團法人中華公司治理協會	跨國企業(MNC)於當地公司法的適用以及當地董事會的管理
	社團法人中華民國企業永續發展協會	企業永續發展及非財務資訊揭露之現況說明
胡首強	臺灣集中保管結算所股份有限公司	電子投票百分百暨公司價值提升論壇
蕭雪鳳	社團法人中華公司治理協會	第十四屆公司治理國際論壇

## 監察人

監察人負責協助董事會履行其監督公司在遵循公司法、證券交易法及其他相關法令所賦予職權之有效執行。同時本公司內部稽核查核報告亦提供予監察人，以強化內部監督功能。2018 年度已召開 6 次董事會，平均出席率 53/60。2018 年監察人未對內部稽核查核報告表示反對意見。

## 薪酬委員會

本公司於 2011 年 10 月 25 日成立薪酬委員會，負責執行建議、評估與監督公司董監事、經理人之薪資報酬及政策等，以協助董事會管理薪酬職能。薪酬委員會即根據其專業，依本公司之經營績效，來評核最高治理成員與高階經理人的薪酬。薪酬委員會共有三名成員，皆為獨立董事，由陳夢萍獨立董事擔任召集人。2018 年度薪資報酬委員會共召開 2 次會議，召集人與成員實際出席率為 100%。

本公司董事、監察人及經理人之酬金依由薪資報酬委員會參考同業通常水準支給情形，並考量個人所投入之時間、所擔負之職責、達成個人目標情形、擔任其他職位表現、公司近年給予同等職位者之薪資報酬，暨由公司短期及長期業務目標之達成、公司財務狀況等訂定。

## 2.2 落實誠信經營

### 誠信經營行為規範

針對誠信經營部分，本公司訂有嚴格的「道德行為準則」規範員工之行為，透過與績效考核系統結合，使員工充分了解誠信行為之重要性，並要求全體以負責任的態度遵循。另外對往來客戶建立評核機制，從事任何商業活動係以公平、透明之方式進行並遵守合約，給予每一顧客與廠商公平合理之利益結果。此外，透過內部稽查查核內部流程並建立檢舉管道，以調查及處理違反員工工作行為規範守則規定之個案，2018年度未發現任何違反之行為。本公司亦訂有員工檢舉事項作業流程，對於利益衝突等相關情事，公司內部員工除可向各直屬部門主管報告外亦得透過員工檢舉信箱反應。

### 建立內部稽核制度

台表科內部稽核為獨立單位，直接對董事會負責，並遵照法令每年擬定年度排程稽核計畫，經由董事會核准查核各作業項目並提出建議改善事項，並將執行成果按季向董事會報告，以合理確保達成「營運之效率及效果」、「財務報導之可靠性」及「相關法令之遵循」等目標。2018年稽核之件數合計為97件，提出查核建議0件。

## 2.3 風險管理與營運策略

風險管理影響企業營運至鉅，台表科定期評估營運上可能發生的各種不確定因素，建構適當的機制進行控管。董事會對整體風險管理訂有書面原則，亦對特定範圍與事項提供書面政策，例如匯率風險、利率風險、信用風險、衍生與非衍生金融工具之使用，以及剩餘流動資金之投資。參考全球環境與組織營運策略優先順序，台表科在2018年鑑別出市場風險及財務風險等重大風險項目，並針對以上風險項目進行評估，提出風險對應策略。

### 市場風險

- **進銷貨集中**

本公司 TFT-LCD 之PCB 基板組裝加工業務其營收狀況多依下游TFT-LCD 面板之市場情況而產生波動，當市場出現供給過剩或需求減緩情形造成產品價格跌，間接影響本公司業務表現。

本公司透過與客戶長期合作方式，並採用共同地點策略，將生產設施設於鄰近客戶之地點，且依照客戶要求，提供靈活、快速及有效之產品解決方案，並務求於適當時間交付適當產品及數量予客戶，以維持與客戶間高度信賴關係。且本公司在PCB 基板加工組裝已具豐富經驗，對於產業變動具有高度敏感，除隨時觀察產業發展趨勢調整公司策略外，並積極利用其豐富經驗及技術能力，朝向其他領域發展，藉以降低銷貨集中之風險。例如有鑑於LED 未來將取代冷CCFL 成為TFT-LCD 主要發光源之趨勢，本公司對LED 燈條製程中零件之選用、製程技術及產品測試等關鍵製程能力進行研究，積極跨入光電產品領域，以搶先取得市場商機。

- **競爭劇烈，加工利潤微薄**

由於資訊電子產品具生命週期短、產品技術快速變化的特性，使產品售價多呈下跌之趨勢，而下游資訊電子硬體製造廠商在利潤日趨減少的情況下，亦同步壓縮上游PCB 基板加工製造業者的利潤。

本公司面對資訊電子產業環境的快速變化，除持續強化公司製造能力，以降低生產成本，提高競爭力外，並積極與既有之資訊電子廠商維持長期合作關係，以利長期穩定訂單的取得；此外，本公司並積極尋求代客戶採購原料之機會，透過台灣為資訊零組件主要生產國的優勢，就地利之便，以較優惠之價格取得電子零組件，藉以提高加工利潤。

- **產業外移**

由於國內工資水準提高，基於成本效益，各家廠商紛紛將廠房移至工資水準較低之大陸地區及越南等地，或就近選擇鄰近廠商委外加工。

本公司為因應產業外移之趨勢，已於大陸地區東莞、蘇州、寧波、廈門、合肥、重慶等地設立加工廠，就近服務其客戶，並維持良好之互動，以支應其客戶即時交貨之需求。此外，本公司亦能透過整體產能之規劃，使各地據點達到最佳產能配置，逐步擴大營運規模，帶動整體公司營運規模之提升。

## 財務風險

- **匯率風險**

本集團係跨國營運，因此受多種不同貨幣所產生之匯率風險，主要為美元及人民幣。本公司財務部隨時蒐集國際金融資訊與匯率變化之相關訊息，與銀行間保持密切連繫，及時掌握匯率變動以決定轉換新台幣之時點或保留外匯部位，並基於公司營運所產生之外幣部位從事衍生性商品交易，以降低匯率風險。

- **價格風險**

本集團主要投資於國外未上市櫃之權益工具，此等權益工具之價格會因該投資標的未來價值之不確定性而受影響。為管理權益工具投資之價格風險，本集團將其投資組合分散，其分散之方式係根據本集團設定之限額進行。

- **利率風險**

本集團之利率風險來自以新台幣及美元計價之長期借款。按浮動利率發行之借款使本集團承受現金流量利率風險，部分風險被按浮動利率持有之現金及約當現金抵銷。本集團模擬多項方案並分析利率風險，包含考量再融資、現有部位之續約、其他可採用之融資和避險等，以計算特定利率之變動對損益之影響。並與銀行等金融機構保持密切連繫，爭取優惠之貸款條件，以降低利率變動之風險。

## 信用風險

本集團因客戶或金融工具之交易對手無法履行合約義務而產生財務損失之風險，主要來自現金及約當現金及存放於銀行與金融機構之存款，亦有來自於批發和零售顧客之信用風險，並包括尚未收現之應收帳款及已承諾之交易。本集團依內部明定之授信政策，集團內各營運個體於訂定付款及提出交貨之條款與條件前，須就其每一新客戶透過考慮其財務狀況及過往經驗進行管理及信用風險分析。個別風險之限額係董事會依內部或外部之評等而制訂，並定期監控信用額度之使用。

我們致力緊貼市場變化的步伐，以抓緊市場商機。透過集團在 SMT 領域的實務及專業，矢志在高科技的電子市場中，鞏固其領導地位，為投資者提供最優厚的回報。長、短期業務發展計畫如下：

目標	短期計畫	長期發展計畫
致力於生產管理及技術開發，以因應產業競爭劇烈、加工利潤微薄、產業外移等風險。	1.積極從事製程改善，透過製程能力改善，提高生產效率。 2.推動全面製程品管活動及提升檢測能力，提高品	1.網羅優秀人才，強化組織之研發能力 2.培育生產技術團隊，提升迅速有效解決生產問題之製程能力。



目標	短期計畫	長期發展計畫
	<p>質，降低不良率。</p> <p>3.引進新製程，並縮短生產循環時間及交貨時間，增加客戶滿意度。</p> <p>4.強化設備投資及汰舊換新，改善產銷流程與產線配置，降低拋料率，提升產能與生產效率。</p> <p>5.導入自動化生產設備、優化製程，提升生產效率，降低生產成本。</p>	<p>3.積極與國內外廠商進行技術開發合作，以提升關鍵技術之研發能力。</p> <p>4.投入無塵式製程研發，擴大生產產品領域。</p>
<p>透過市場行銷，增加銷售利潤，擴大市場降低進銷貨集中之風險。</p>	<p>1.與客戶建立策略聯盟之合作方式,取得良性之互動。</p> <p>2.持續開發國內外知名客戶，並爭取國際資訊大廠之訂單，藉以提升生產技術能力及公司知名度。</p> <p>3.掌握市場動向以為產品規劃之依歸。</p>	<p>1.尋求與國外大廠之合作，爭取量大少樣之訂單，提升規模經濟績效。</p> <p>2.規劃整體性之行銷策略，除鞏固原有客源外，並積極打入國際市場。</p>
<p>調整經營及發展策略以降低市場、財務及信用風險。</p>	<p>1.強化經營團隊及擴大營業規模並分散銷售風險。</p> <p>2.積極培養中堅幹部，以因應未來企業成長所需之管理人才。</p> <p>3.落實 ISO 及內部控制等</p>	<p>1.分散客戶及生產據點，降低集中銷貨之風險。</p> <p>2.持續開發及生產不同型態之產品，降低因產品生命週期消長之風險，</p> <p>多角化經營強化企業競爭力</p>

目標	短期計畫	長期發展計畫
	<p>相關制度，使組織於制度化運作下穩健成長。</p> <p>4.加強與各主要銀行之往來以強化資金調度之能力。</p>	<p>並確保永續經營。。</p> <p>3.拓展台灣以外之國外市場，朝向『國際化』之目標邁進。</p>

未來台表科發展策略、受到外部競爭環境、法規環境及總體經營環境之影響，我們將持續加強經營方式的彈性與效率，提昇客戶滿意度並針對外部競爭環境、法規環境及總體經營環境的改變，做最好的應變策略，確保長期競爭力。另外，也將致力國外新市場的開發及與國外公司的合作，拓展海外市場，朝向「國際化」之目標邁進。

## 2.4 供應鏈管理

台表科相信，一個企業的成功無法單靠一己之力，需要倚賴後端整體供應鏈的支持，彼此共存共榮；而實現企業社會責任亦然，必須經由產業上下游共同攜手合作、形成共識，才能真正實踐整體產業對環境保護、工作安全及勞工福祉之保障。

為因應歐盟 RoHS 指令、REACH 法令，台表科要求供應商應符合對於無鉛製程、無鉛產品、無鹵製程、無鹵產品的相關規範，以及簽訂保證書。除了供應商產品之品

質、交期、成本及服務外，更敦請供應商重視人權、關注全球環境保護議題，共同打造永續供應鏈善盡企業社會責任。

台表科秉持尊重國際人權，因應 2010 年 7 月美國第 4173 號法案(H.R. 4173)「華爾街改革與消費者保護法」(Dodd-Frank Act)，台表科特別聲明禁止使用「衝突礦產」(Conflict minerals)，承諾不採購含有來自衝突地區的金屬及材料。向供應商發表不使用「衝突礦產」之聲明，同時要求供應商確保使用之原物料不會引發衝突爭議。

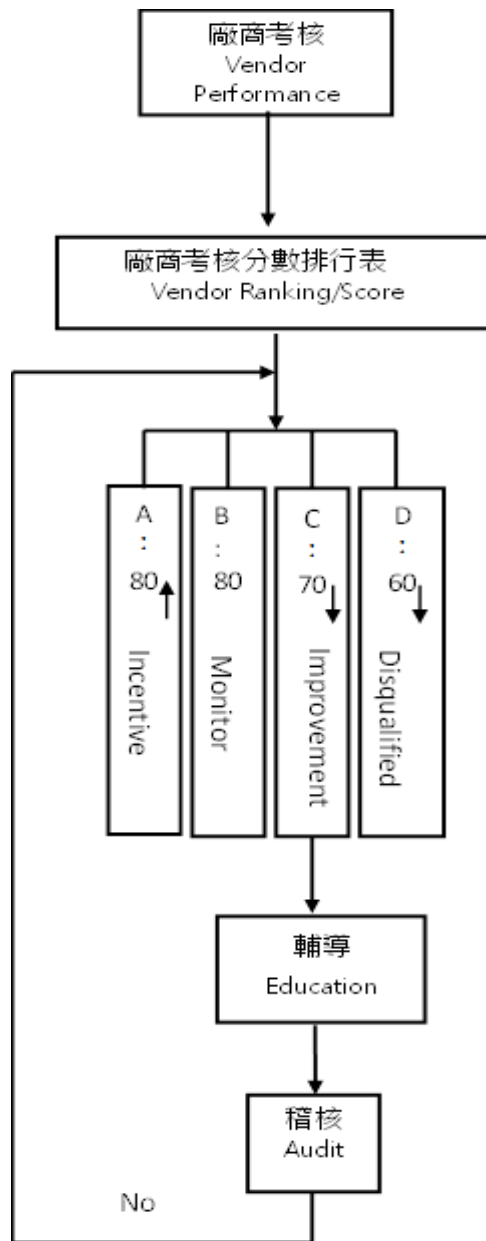


台表科東莞廠區為符合《電子行業行為準則同意書》(Electric Industry code of Conduct)(EICC)國際規範，確保供應商在營運管理、勞動人權、環境保護、安全衛生及管理系統的運作都能符合《電子行業行為準則》的規範與承諾其將會進行持續改善，故制定以下條例要求所有供應商共同遵守致力於改善及提昇環境、勞動人權及安全康，擴大供應鏈體系的社會責任：

- **廉潔經營**：所有的商業互動行為關係中都應遵守最高的誠信標準。各參與者應禁止任何及所有形式的貪污行為、敲詐勒索和挪用公款等行為，應推行監控和強化程序以確保符合廉潔經營的要求。
- **無不正當收益**：不得提供或接受賄賂或其他形式的不正當收益。
- **信息公開**：依據適用法規和主要的行業慣例公開有關商業活動、組織結構、財務狀況和績效的信息。
- **知識產權**：應尊重知識產權、技術和生產經驗的轉讓，並要妥善保護知識產權。
- **公平交易、廣告和競爭**：應制定公平交易、廣告和競爭的標準。參與者必須有保護客戶信息的措施。
- **身份保密**：應制定程序以保護供應商和員工檢舉者，並確認其身份的機密性。

此外，台表科於每半年實施供應商稽核，針對此半年期間有下訂單交易之供應商評鑑，持續關注與調查高風險供應商之改善狀況，以確保台表科的整體供應鏈有效地全面提升產品安全、生產過程、工作環境、人權、健康及安全等面向，促進整體供應鏈對 EICC 的實踐。如發現供應商可能涉及採購衝突地區的特殊金屬及聘雇童工等事項則會展開調查，2018 年並未發現供應商有侵犯人權、違反企業道德之情形。

## 供應商考核管理作業流程



### 3. CSR 議題管理

對於企業應盡之企業社會責任，台表科一直秉持著「取之社會、用之社會」的態度經營。雖尚未規劃正式的企業社會責任績效評量，然而在經濟面、環保面及社會面(例如工作安全及員工福利)等社會責任議題上，期望透過跨部門組織，納企業日常營運及管理行動之中。

#### 3.1 利害相關人議和與溝通

台表科認為深入了解利害關係人的感受及其所關注之議題，並藉由各種管道與利害關係人雙向溝通，將提供我們履行企業社會責任之方向，也可進一步找出新的策略與機會。

我們透過各部門代表會議，針對各部門可能接觸之利害關係人群體進行識視，並按利害關係人辦視準則，即責任、影響力、親近度、依賴性、代表性、策略意圖，來歸納出最關鍵之利害關係人為以下六大族群：投資人、員工、供應商、客戶、政府機關及鄰近社區。

我們除針對日常業務以各種型態與利害關係人保持良好互動關係外，在官方網站上設有外部溝通信箱 [tsmt\\_service@tsmt.com.tw](mailto:tsmt_service@tsmt.com.tw)，做為利害關係人與公司最基礎的溝通管道，並針對利害關係人所提供的建議，依其關切及台表科營運衝擊影響程度，交予相關單位進行回應處理，定期於 CSR 報告書中進行揭露，並將其回饋意見納入未來營運改善計畫中。

#### 台表科與利害關係人溝通管道一覽表

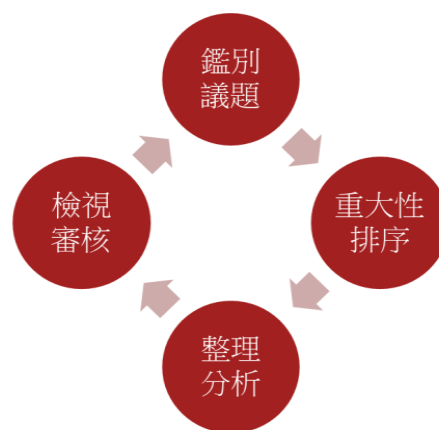
利害關係人	關注議題	溝通管道 / 形式
投資人	<ul style="list-style-type: none"><li>營運與獲利</li><li>公司治理</li><li>風險管理</li></ul>	<ul style="list-style-type: none"><li>股東會及法說會</li><li>公司網站及公開資訊觀測站</li><li>投資人關係處理窗口</li></ul>
員工	<ul style="list-style-type: none"><li>營運與獲利</li><li>員工福利</li><li>職場衛生安全</li><li>勞工人權</li></ul>	<ul style="list-style-type: none"><li>職工福利委員會</li><li>工會</li><li>公司信箱</li></ul>
供應商	<ul style="list-style-type: none"><li>供應商管理</li></ul>	<ul style="list-style-type: none"><li>供應商拜訪與認證稽核</li><li>電話或電子郵件溝通</li></ul>

利害關係人	關注議題	溝通管道 / 形式
客戶	<ul style="list-style-type: none"> <li>營運與獲利</li> <li>產品品質安全</li> </ul>	<ul style="list-style-type: none"> <li>客戶拜訪及稽核</li> <li>公司網站與電話及電子郵件溝通</li> </ul>
政府機關	<ul style="list-style-type: none"> <li>公司治理</li> <li>法規遵循</li> </ul>	<ul style="list-style-type: none"> <li>參加各類政策及法規之研討會及訓練課程</li> <li>申報審查與到廠查核</li> <li>公文往來與電話溝通</li> </ul>
鄰近社區	<ul style="list-style-type: none"> <li>環境責任</li> <li>公益回饋</li> </ul>	<ul style="list-style-type: none"> <li>鄰里活動</li> </ul>

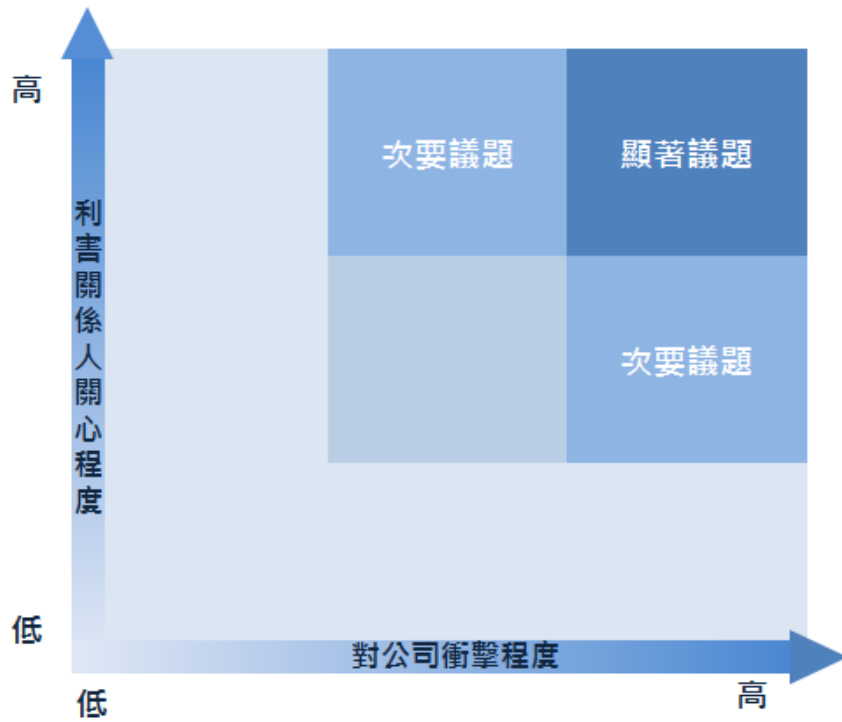
### 3.2 重大性議題鑑別流程

此份企業社會責任報告書，從利害關係人的立場為出發點，回應利害關係人高度關注且對公司具有高度影響力的議題。透過內部討論與外部專家協助，台表科依GRI 4.0版指南建議與所屬產業特性，並考量利害關係人關注程度以及各議題對營運的立即或潛在的衝

擊程度，按照經濟、環境及社會等面向進行篩選辨識重大性議題，並進行相關行動、績效及成果的揭露。



落入下圖中的顯著及次要議題區塊的為經由不同利害相關者及對公司影響程度高的比對下所鑑別出優先回應之關鍵議題，將於本報告中自各章節作更詳細之說明；其餘關心程度及衝擊程度較低之考量面則會持續透過平常管道定期與利害關係人溝通。



以下為台表科界定為利害關係人高度關心及對本公司具有重大衝擊之議題：

原物料使用與再生能源	顧客健康與安全	反歧視、童工、強迫勞動
能源管理	勞資及勞僱關係	經濟績效
水資源使用與廢水排放管控	職業健康與安全	公司治理
廢棄物管理及回收	職涯發展	風險管理
溫室氣體排放	法規遵循	產品及服務

## 4. 環境保護

台表科對於環境保護一直不遺餘力，自 2002 年開始，公司生產過程已可以限制使用鉛、鎘及汞等有害物質，以確保遵守 RoHS 與 REACH 規定。同時，公司已獲得 ISO14001 證書及被認定為 Sony 的 Green Partner。展望未來，公司會繼續朝著環境保護這方向繼續努力不懈。

### 4.1 環境保護方針

台表科致力污染預防且視為首要之責任之一，藉由 ISO14001 環境管理系統，以 P-D-C-A 的管理模式推動持續改善環境管理方案，兼顧生產成本及環境保護，台表科亦將供應商視為長期合作夥伴，以共同建立穩定之永續供應鏈，要求供應商建置環境管理系統。為因應歐盟 RoHS 指令、REACH 法令，供應商應符合台表對於無鉛製程、無鉛產品、無鹵製程、無鹵產品的相關規範，以及簽訂保證書；除了供應商產品之品質、交期、成本及服務外，更敦請供應商重視人權、關注全球環境保護議題，共同打造永續供應鏈善盡企業社會責任。

### 4.2 環境管理系統

台表科持續建立積極的環境管理系統，除了符合國內相關法令的規定，更與國際認同的標準接軌，台表科已取得以下認證，期望落實環保政策，朝世界級之環保標竿企業邁進。

本公司各廠區已取得環境管理系統認證如下表：

廠區	環境管理系統認證
台灣	ISO 14001(2000,Nov.)、Sony GP(2007.Dec)
蘇州	ISO 14001(2002,Sep.)、HP Green Partner (2003,Dec.)、Sony Green Partner (2015,May.)
寧波	ISO 14001 (2008,Apr.)
廈門	ISO 14001 (2008,June)
東莞	ISO 14001(2001,Jun.)





台表科的廠房(桃園廠、蘇州廠、寧波廠、廈門廠、東莞廠)皆設置於各地工業園區，且符合工業區的環境影響評估，故不屬於敏感的生態保護區或受保護之棲息地，公司產生的活動、產品及服務在生物多樣性方面，對保護區或其他具有重要生物多樣性意義的地區無重大影響，公司將持續關注各設廠地區生態保育之議題。2018 年公司未違反環保法規，無收到影響生態區的陳情案件亦未獲得任何環境問題相關申訴案件。

## 環保支出

台表科各廠於 2018 年針對環保支出投入，主要以工業區內汙水與廢棄物處理之經常性規費為主，持續投資環保相關硬體與經常性支出。

## 4.3 綠色生產



### 原物料及能源耗用

能資源耗用的統計幫助我們評估原物料使用效率，而在環保議題及生態設計趨勢下，台表科致力提高原物料使用效率以及降低所需材料使用量。

### 原物料耗用

台表科對於原物料的使用，一直朝著最佳化的原則，包材使用再生材及提高包材回升比率，盡量減少原物料的使用，以減少廢棄物的產生及減少生產成本達到既經濟又環保的雙重效益。並為尊重國際人權，不斷實踐世界公民的理念，台表科特別聲明禁止使用「衝突礦產」。台表科原料使用量以 PCB、主動元件、被動元件及 LED 晶片為主。

### 降低環境衝擊與回收政策

台表科致力於生產階段降低對環境之衝擊，但因產品特性與客戶指定原料代工，製程中主要原料無法使用回收料。在包裝材料部份則力行回收再利用政策，2018 年製程中 TRAY 與紙箱之回收比例高於 87%。

### 能源耗用與能源耗用強度

台表科致力於改善能源使用效率，各廠區主要使用直接能源為柴油及汽油，間接能源為電力。

## 節約能源措施

台表科透過持續推動節約能源措施，持續改善照明與空調使用效率，並加強電力使用控管系統與自動化開關。除了達到降低溫室氣體與二氧化碳排放量的量外，以企業永續發展來看可同時降低營運成本。台表科推動節能減碳環境政策，藉由宣導活動使員工充分了解節能減碳與環境保護之重要性，以提升全體員工之環保意識及環境保護應有之知識、態度及技能，並融入工作及日常生活中，創造綠色產品新價值，追求企業與環境永續發展。台表科各廠區節約能源措施分述如下：

編號	節約能源措施	執行狀況
1	廠區道路照明自動控制改造	廠區照明系統開關為人為控制，開燈關燈時間較亂，現改為自動控制開關，減少不必要的照明用電。
2	車間空調送風機變頻改造	車間送風機安裝變頻調節裝置，減少送風機用電。
3	冷卻塔迴圈水降溫改造	將冷卻塔迴圈水暫存於下水池，降溫後迴圈使用，降低迴圈水溫度，提高了冷卻塔冷卻效果，改善冷水機組運行工況。
4	照明燈具改造	將原 36W 節能燈改成 18W 的 LED 燈，節約電能。
5	空壓機餘熱回收改造	減少空調用電
6	車間排風系統改造	提高通風系統的通風效果，減少風機用電
7	空調溫度管控	總務控制中央空調溫度。獨立空調則宣導並定期稽核巡視。
8	冬季採用冷卻塔及熱交換器製冷改善。	減少空調用電

編號	節約能源措施	執行狀況
10	對各區域分裝電表。	以掌控各區域用電狀況，以便制定針對性節電措施。

## 水資源管理

近年來，受到全球氣候變遷影響，水資源的開發與分配成了世界各國的重要課題。因此，水資源的管理、節水與缺水緊急應變就成了企業氣候變遷風險管理與災害調適很重要的一部分。有鑑於此，台表科持續推動節約用水，以提升節約用水效率。台表科各廠取水皆為地表水之自來水，並無對當地水源有重大影響，目前尚無導入水回收設施。

## 汙染防治(空氣、水、廢棄物)

### 空氣污染防制

台表科製程以電力使用為主，並無鍋爐燃燒能源或化學反應排放氮氧化物 (NO<sub>x</sub>)、硫化物(SO<sub>x</sub>)、及其它空污氣體，亦無排放破壞臭氧層之物質。

### 水污染防治

台表科廢水主要以生活汙水為主，各廠區排水皆經由污水處理設施處理，或依法令直接排至污水下水道至工業區污水處理場，排放標準水質必須符合納管標準。

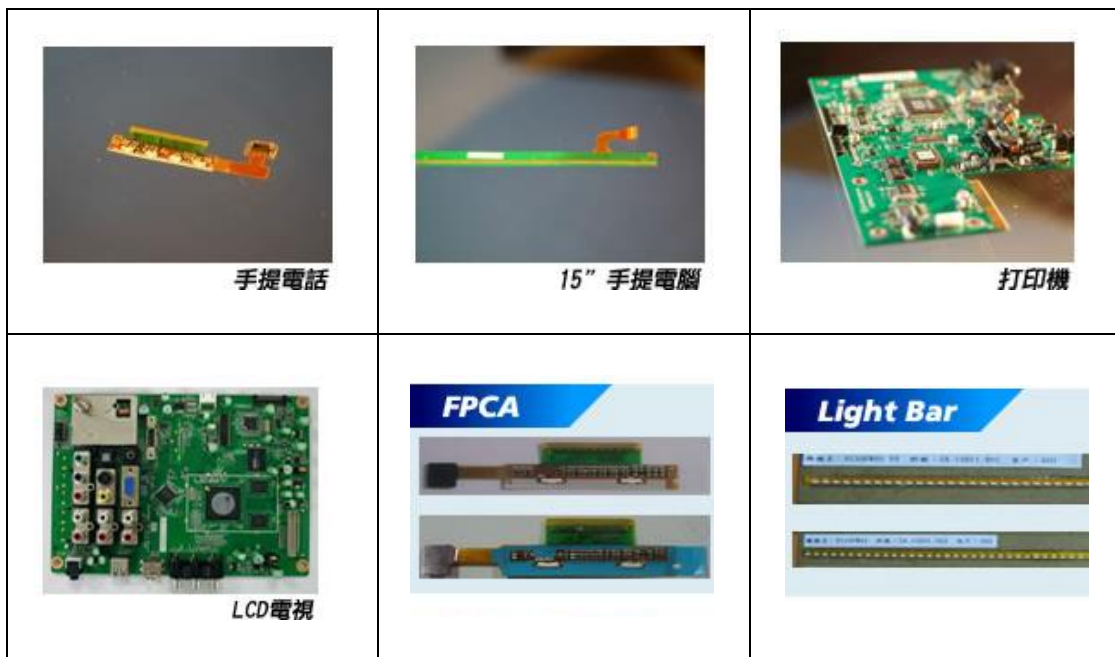
### 廢棄物管理及回收再利用

台表科在廢棄物管理依循法規面及程序書，持續穩定運作與監控，從垃圾分類做起，做好資源回收及垃圾減量，並在減少原物料使用、廢棄物減量與再利用上持續加強。

## 溫室氣體盤查

對抗氣候變遷與地球暖化，溫室氣體減量是重要手段，盤查則可提供減量依據。經由盤查結果可以訂出減量目標與優先順序，讓後續減量過程更有效益，並且可以藉以確認減量成果。台表科溫室氣體排放可分為直接排放與間接排放，直接排放源包括製程使用氣體(全氟化物 FCs、一氧化二氮 N<sub>2</sub>O、甲烷 CH<sub>4</sub>、二氧化碳 CO<sub>2</sub>)、揮發性有機氣體污染防治設備、緊急發電機、公務車輛所使用之天然氣、液化石油氣、汽油及柴油等燃料，以及化糞池、消防設備等逸散性排放源；間接排放源則主要為外購之電力，其他來源尚有產品及原物料運輸、供應商生產、員工差旅、廢棄物處理及員工通勤等。台表科之溫室氣體排放主要來自於使用外購電力，約佔全公司排放量的 **95.36%**。溫室氣體排放盤查之係數來源為能源局公布之「溫室氣體排放係數管理表 6.0.1 版本」。

### 4.4 綠色安心產品





台表科是一家全球領先的液晶體顯示屏 (TFT-LCD) 表面貼裝技術 (SMT) 生產方案供應商，業務範圍包括原料及配件的採購及管理、工程設計過程、SMT 裝配過程、品質保證、物流管理和售後服務。隨著生產據點的成長，所生產的產品也日益多樣化，由早期的個人電腦主機板，到行動電話，乃至於液晶顯示器，伴隨著電子科技的日新月異，我們的服務亦趨多元化，永遠作為「全球資訊化」的重要推手。台表科秉承「顧客至上」的經營理念，承諾保持高質量水平、為客戶提供最佳服務。與此同時，公司注重環保的生產設施及過程，以及完全遵從由歐盟訂立的有害物質管制(RoHS)要求。2018 年無違反相關產品法規，亦無被禁止銷售的產品及違反行銷法規事件。為因應全球綠能議題，降低生產過程的汙染，減緩對環境的衝擊，更朝向環保與節能相關產品發展為主軸。

## 質量保證

台表科的所有生產廠房均獲得 ISO9001 質量管理系統的認證。而公司亦通過 Dell、Pioneer 及 Bosch 之品質稽核。

各廠認證資料統計	台灣	東莞	蘇州	寧波	廈門
ISO-9001 品質認證	✓	✓	✓	✓	✓
ISO-14001 環境認證	✓	✓	✓	✓	✓
ISO13485 醫療器械品質管制體系				✓	



ISO14064-2 溫室氣體 效應認證	✓				✓
OHSAS 18001 職業安 全衛生管理系統認證					✓
UL 認證	✓	✓	✓	✓	✓
EICC/社會管理體系 (電子行業行為準則)		✓	✓		
ISO/TS16949 汽車行 業生產條件與相關服務 件的組織實施					✓

## ISO/IEC 17025 國家級實驗室

台表科技(蘇州)電子有限公司實驗室(簡稱 TSMT-LAB)，成立於 2006 年，是由峻凌國際控股有限公司投入鉅資為企業的技術創新和品質控制提供技術支援而設立的产品綜合性檢測、分析、評估和諮詢服務的單位。實驗室占地面積 1000 多平方米，從國內外引進各種大中型先進檢測儀器近百台，包含齊全的常規理化分析儀器，以及性能獨特的環境可靠性試驗設備，電子元器件失效分析儀器以及光電照明產品檢測分析儀器等。實驗室擁有一支高素質、豐富實踐經驗和專業知識背景的檢測分析技術隊伍。



環境可靠性測試



電子產品失效分析測試



環境有害物質測試



燈具安規測試及認證



燈具安規測試及認證



燈具效能測試及認證



燈具效能測試及認證

實驗室嚴格按照 CNAS-CL01:2006 (ISO/IEC17025)體系要求建立運行，在 2008 年 7 月通過中國合格評定委員(CNAS)認可，成為具有專業檢測能力的檢測實驗室，可獨立出具公正性的檢測報告。隨著 LED 行業的迅速發展，台表科技在 2011 年投資建立了 LED/LED 燈具的光學性能及燈具的安規檢測實驗室。並與美國保險商實驗室(UL: Underwriter Laboratories Inc.)達成協議。UL 是一家獨立的產品安全認證機構，是美國最有權威的，亦是業界從事安全試驗和鑒定較大的民間機構。UL 主要從事產品的安全認證和經營安全證明業務，其最終目的是為市場得到具有相當安全水準的商品，為人身健康和財產安全的保證作出貢獻。就產品安全認證作為消除國際貿易技術壁壘的有效手段而言，UL 為促進國際貿易的發展也發揮著積極的作用。台表科於 2011 年成為 UL 授權的燈具 UL 認證實驗室，燈具 CB scheme 認證的授權實驗室以及燈具美國能源之星 ENERGY STAR 認證的授權實驗室，通過美國國家技術標準研究院 ( NIST ) 的能力驗證測試，成為專業的燈具一站式檢測實驗室。

## 服務領域

實驗室專業服務領域涵蓋 SMT 加工、電路板製造、半導體、光電子器件、照明產品、電子電氣、塑膠製品、金屬材料、環境管理物質等多個領域。

實驗室嚴格按照 IEC、UL、EN、GB、ASTM、JEDEC、ANSI 等國內國際標準來



CNAS 認可證書



UL 能源之星授權證書



CB scheme 授權證書



UL Lighting safety 授權證書



為客戶提供專業的檢測服務。實驗室秉持“公平公正、準確及時、科學規範、人性管理”的方針，藉由技術、人才和資源優勢，為行業的品質改善和技術創新提供強有力的支援，與客戶共同創造價值

## 客戶滿意度

台表科非常重視客戶意見，定期進行客戶滿意度調查，針對品質穩定性、專業能力、急單配合性、業務人員態度、抱怨處理、訊息回饋速度等各方面向客戶進行問卷調查。依據客戶回應的問題加以分析後，舉行會議進行因應與改善措施。本年度台表科並無侵犯客戶隱私權及遺失客戶資料之事件發生。

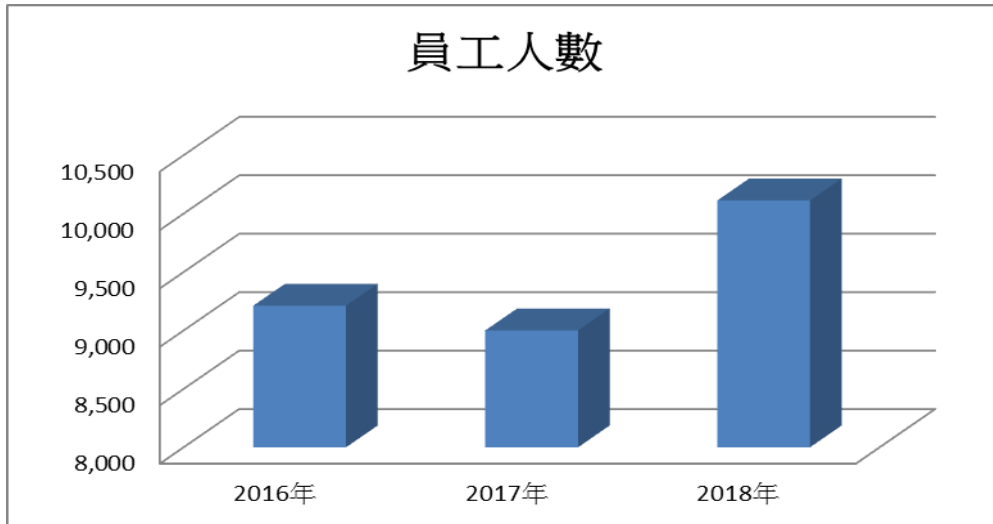
## 5. 員工關懷與發展

人才是企業的基石，是公司永續成長的重要種子，需要被悉心的照顧及灌溉。擁有健全的人力資源管理制度及高素質的人力發展模式，才能達到公司永續發展的承諾。公司重視員工，我們致力於(1) 提供完善的福利制度，維護員工各式權益(2) 建立安全及優質之工作環境，確保作業場所的安全與健康、(3) 培育員工，重視人才發展、(4) 注重與員工的溝通協調，以人為本的人性化管理。

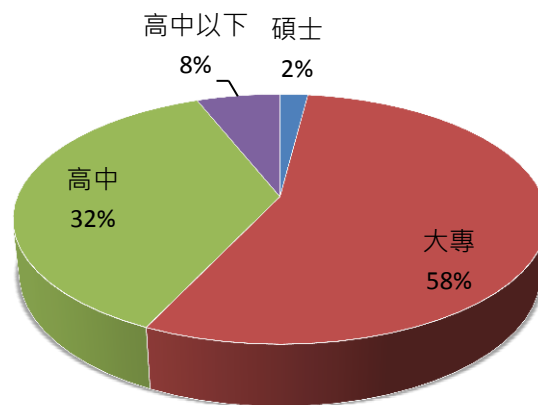
公司依據營運策略與員工職涯發展，透過各種管道，依職位所需之專業能力與條件招募各方優秀人才。招募新員工時，台表科也秉持著公平、平等之原則，用人取才以才能優秀、品德端莊為原則；對於不同年齡、性別、種族、宗教、國籍或政黨，均一視同仁，無任何偏見和歧視。台表科人員之招募皆依當地法令規定，從未僱用童工，並嚴格禁止強迫勞動情形發生及未成年員工從事危險性工作。對於各項勞務條件的變更，台灣地區悉照勞基法之規定預告員工；而大陸地區則遵照勞動合同法，於有重大營運變化時，提前向工會或者全體職工說明情況。2018年，台表科重要營運據點共提供約10,000個就業機會，並且在營運過程中沒有發生雇用童工、歧視事件，也沒有任何強迫、強制員工，或者侵犯員工利益等情事發生。

## 從業員工就業資料

項目	2016年	2017年	2018年
員工人數	9,212	9,000	10,112
平均年歲	29.5	32	33
平均服務年資	4.75	5.5	4.5



## 2018員工學歷分佈



招募新員工時，台表科也秉持著公平、平等之原則，用人取才以才能優秀、品德端莊為原則。對於不同年齡、性別、種族、宗教、國籍或政黨，均一視同仁，無任何偏見和歧視。

## 5.1 完善的福利制度

台表科重視員工之福利。提供員工完整的薪資、獎金、紅利及福利制度，讓每位員工在工作崗位貢獻一己之力並，表達對員工卓越表現的肯定。

### 提供給員工之福利

福利項目	說明
敘薪	依職位與績效設計，不因性別而有所差異。
獎金	除績效獎金、三節獎金外，還包括年終獎金和勞績獎金發放。
福利補助	勞保、健保、團保、公司退休金、年節贈禮、用餐補助金、婚喪喜慶補助金、生日禮金、國內外員工旅遊活動及補助金。
福利設施	提供員工餐廳、便利商店、醫務室、媽媽集乳室、員工訓練教室、大型員工室內外停車場等設施。
職工福利委員會	依法成立職工福利委員會，積極推動各項員工福利措施。

### 薪酬

公司的薪酬政策理念為：

- 兼顧員工與股東權益
- 吸引及留任優秀人才
- 公平且激勵性之制度
- 確保具市場競爭力之整體薪酬

台表科兼顧員工與股東之權益，評估公司經營績效及未來風險，根據市場薪酬標準、人才外部競爭性及勞動市場供需狀況，設計具競爭力的薪酬制度。台表科之

薪資均遵守當地法律及男女同工同酬規定，並優於最低起薪標準，公司秉持公平原則，不因性別有所差異，男女基本薪資比率為 1:1。公司每月評核員工的各項績效，並於每年底進行年終考核，根據員工之績效評核結果、員工所擔任之職責、員工工作表現等考慮因素，適時的調整員工薪酬，台表科肯定員工的付出，給予員工最合理的實質回報。

每月除固定薪資之外，另設立各類獎金如年終獎金、不定期績效達成獎金、每年紅利獎金等。公司透過各種員工獎勵方案公開表揚優秀團隊與個人，肯定員工在不同領域的卓越貢獻並透過年資服務獎勵來感謝資深員工對公司長期的服務貢獻與承諾。

另外，台灣地區我們也按勞動基準法及勞工退休金條例的規定；大陸地區遵照養老保險制度之規定，訂定員工退休相關辦法。在充分照顧員工的理念下，2018 年間並未有任何相關勞資爭議及訴訟案件發生。

## 退休金

	退休金提撥佔薪資比例	員工參與退休計劃的程度
台灣	舊制退休金：雇主 2%、員工 0%	80.40*
	新制退休金：雇主 6%、員工 0~6%	
大陸	雇主：17.8%、員工 8.5%	78.36%

\*不包含派遣員工及外籍員工

本公司秉持照顧員工身心靈的健康、維護員工權益、救助緊急危難的信念，台表科設置有職工福利委員會，由職工福利委員會統籌辦理各項福利措施，例如：慶生會、尾牙、年度旅遊、急難救助等。台表科台灣福委會補助款項予員工，以提供員工更多的保障及照顧。福委會也舉辦各項休閒育樂活動，讓員工能在工作及生活中取得適當的平衡。





## 5.2 安全及優質之工作環境

我們致力於營造優質、安全及穩定的工作環境，公司訂定員工勞動安全與防護規定，嚴格確保作業場所的衛生安全。公司取得 OHSAS18001 職業安全健康管理系統認證證書，確保環安衛管理符合國際標準驗證，提升員工的安全意識、提供員工安全與健康的工作環境並全面建置公司之安全文化。

公司透過此安全健康管理系統：

- 規劃危害辨識、風險稽核與風險控制
- OHSAS 管理計劃
- 劃分結構與責任
- 訓練、理解與能力
- 諮詢與溝通
- 作業控管
- 緊急情況預防與應變
- 成效測量、監控與改善



2018 年公司無任何因工死亡案例；失能類型中以交通事故居多，公司除訂定員工勞動安全與防護規定，公司亦實施預防性保護措施：舉辦緊急應變演練及積極教育員工安全衛生教育訓練等，藉以防止意外事故發生，使職業傷害率降至最低，以建立安全及優質之工作環境。





台灣地區 2018 年失能傷害情形如下：

台灣	
工傷頻率	0.71
損失日數比率	2.54
缺勤率	0.56%

$$\text{工傷頻率} = \frac{\text{2018 年總計失能傷害件數}}{\text{2018 年總經歷工時}} \times 200,000$$

$$\text{損失日數比率} = \frac{\text{2018 年損失工作日數}}{\text{廠區人數} \times \text{月工作日} \times 12 \text{ 個月}} \times 200,000$$

$$\text{缺勤率} = \frac{\text{2018 年缺勤日數(含事病假等)}}{\text{廠區人數} \times \text{月工作日} \times 12 \text{ 個月}}$$

公司每年提供員工健康檢查、駐廠醫師到廠諮詢之服務，使員工在繁忙的工作環境中也能夠持續兼顧健康。公司積極落實各項安全衛生管理作業，遵循安全衛生法令及其他要求之規範，以危害預防、全員參與之理念，承諾持續改善，為建立良好之職場安全衛生而努力。

## 5.3 培育員工

人才向來是本公司最看重的資產，而教育訓練則是確保人力資本得以持續增值的重要方法。台表科除妥善照料員工的身心健康外，也提供員工培育計畫，透過多元的教育訓練，幫助員工培養專業能力，慢慢成長茁壯。透過一連串的教育訓練，增進員工專業職能、提升員工工作績效、強化組織運作效能，以達成公司經營目標並確保企業永續發展。

台表科之員工教育訓練乃是以在職訓練及個人發展計畫為基礎，新進人員訓練、專業別訓練及階層別管理領導訓練等三大部分為主軸，協助員工展現公司之核心價值及達成公司的願景及策略。

公司為不同職級、不同工作內容之員工，設計多樣化之課程，為員工規劃完整的教育訓練藍圖，提供最適當之訓練課程。

### 多樣化之課程類型



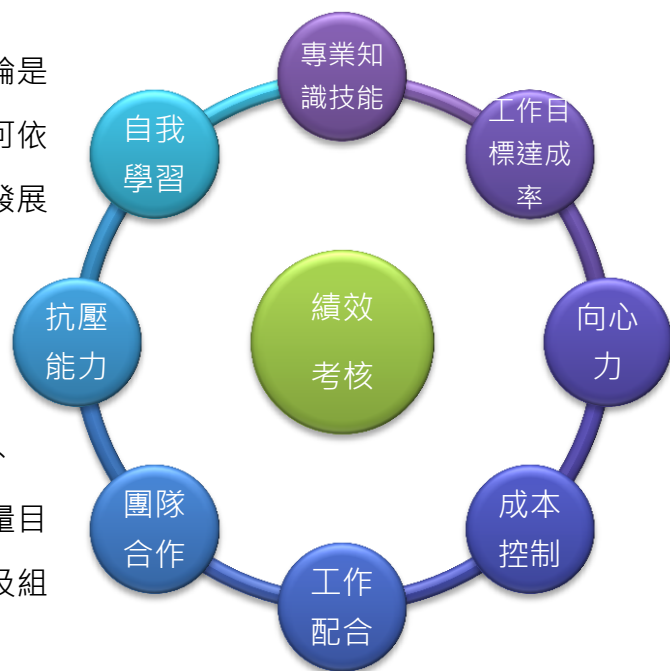


員工積極參與在公司提供之內部及外部訓練課程，

2018 年之訓練情形如下：

年度	內部訓練	外部訓練
受訓人次	8,595 人次	23 人次
課程名稱	新人訓練、職能訓練、 勞工安全、消防訓練、 GP 通識課程、零件識 別、機台操作、檢驗規 範、測試規範、採購管 理、職能提昇、幹部培 訓課程、主管培訓課 程、五大核心工具課 程、EICC(RBA)培訓、醫 療器材專業訓練、ISO 13485 2003 培訓課程、 員工道德行為準則宣 導、社會責任政策與承 諾宣導、IATF 16949 培訓 課程	SPC 統計製程管制、MSA 量測系統分 析、APQP 先期產品品質規劃、FMEA 失效模式與效應分析、PPAP 生產性 零組件核准程序、特定化學物質作業 主管安全衛生教育訓練、有害作業主 管在職回訓、危險性設備操作人員在 職回訓、職業安全衛生業務主管在職 回訓、堆高機操作人員回訓、企業工 時新制變革與因應適法對策、輻射防 護教育訓練(複訓)、製造業火災爆炸 危害預防安全宣導會、職業傷病就醫 流程暨復配工權益宣導會、從事勞工 健康服務人員在職教育訓練、職場護 理暨人資人員心理健康知能在職培 訓課程、Data Acquisition and Signal Conditioning、Machine Vision and Image Processing

台表科建立完整的職涯發展，無論是晉升、工作輪調或是外派，員工可依自己的需要，選擇最適合自己的發展方式，強化員工各項發展以及終生學習之目標。台表科每月執行績效考核，並於每年進行年終考核，我們的績效考核考量策略性、專業性、發展性等面向，藉此衡量目標達成狀況與幫助員工達成個人及組織未來績效發展之目標。



## 5.4 溝通協調

台表科首重人性化管理，體認勞工資本為一體共存共榮，注重與員工的溝通協調，並適時關切員工的工作滿意情況。為了更了解員工心聲、提高企業認同感、增強凝聚力，公司訂定員工投訴作業辦法並提供多種意見反應管道。例如：員工意見箱之設置、定期溝通協調會議、勞資會議的召開等，鼓勵員工勇於表達意見並促進勞資關係，維持順暢的雙向溝通。2018年無員工提出申訴案件，我們將持續建立一個公開及互信的管理環境及暢通溝通管道以維繫良好的勞資關係。

除此之外，為追求工作效率之增進與勞動條件之改善，保障員工權益，台表科於蘇州、寧波及廈門地區成立工會，促進勞資雙方意見更為密切協調。

### 參與工會之員工比例

地區	蘇州	寧波	廈門
參與工會之員工比率	100%	100%	100%

## 6. 回饋社區

秉持「關懷社會，友善社區」的理念，台表科投身公益，參與蘇州捐血活動；於東莞招募志工投身於寮步鎮之服務，如探訪老人院之老人、清潔環境等。台表科關心地方文藝活動，參與東莞市文化惠民文藝演出。參與鄰近社區活動如地方舉辦之運動會等，期望在追求企業成長的同時，也能回饋社區，讓企業邁向永續經營與發展。

## 7. 附錄

### 全球永續性報告指標 GRI ( Global Reporting Initiative ) 準則,對照表

類別/考量面	準則	GRI 指標內容	對應章節	頁碼	外部查證頁碼
決策者的聲明	GRI-102-14	提供組織最高決策者對永續性議題的聲明及回應議題的策略	董事長的話	6	
組織概況 (一般揭露)	GRI-102-1	說明組織名稱	1 台表科公司概況	7	
	GRI-102-2	說明主要品牌、產品與服務	1.2 產業現況與產品	11-13	
	GRI-102-3	說明組織總部所在位置	1.1 公司規模與背景	7	
	GRI-102-4	組織營運所在的國家數量及國家名	1.1 公司規模與背景	7-10	
	GRI-102-5	所有權的性質與法律形式	1.1 公司規模與背景	7-10	
	GRI-102-6	說明組織所提供服務的市場	1.2 產業現況與產品	11-13	
	GRI-102-7	說明組織規模	1.1 公司規模與背景	7-10	
	GRI-102-8	員工與其他工作者的訊息	5 員工關懷與發展	40-49	
	GRI-10-41	集體協商協定保障之總員工數	5 業員工資料	41	
	GRI-102-10	組織規模、架構、所有權或供應鍊的重要變化	報告書範疇與時間	3-4	
	GRI-102-11	說明組織是否具有因應相關之預警方針或原則	2.3 風險管理與營運策略	21-26	
	GRI-102-12	列出經組織簽署認可，而由外部所開發的經濟、環境與社會規章、原則或其他倡議	4.4 綠色安心產品	36	
	GRI-102-13	列出組織參與的公協會和國家或國際性倡議組織的會員資格	1.4 主要倡議與參與	16	
	鑑別重大考量面與邊界	GRI-102-45	合併年報中的相關組織		參考年報 P64
	GRI-102-46	界定報告內容與考量面邊界	3.2 重大性議	29	

類別/考量面	準則	GRI 指標內容	對應章節	頁碼	外部查證頁碼
(一般揭露)			題鑑別流程		
	GRI-102-47	列出所有在界定報告內容過程中所鑑別出的重大考量面	3.2 重大性議題鑑別流程	28	
利害關係人 議合 (一般揭露)	GRI-102-40	列出組織進行議合的利害關係人群體	3.1 利害關係人議和與溝通	28-29	
	GRI-102-42	就所議合的利害關係人，說明鑑別與選擇的方法	3.1 利害關係人議和與溝通	28-29	
	GRI-102-43	說明與利害關係人議合的方式，包含依不同利害關係群體及形式的議合頻率，並說明任何的議合程序是否特別為編製此報告而進行	3.1 利害關係人議和與溝通	28-29	
	GRI-102-44	說明經由利害關係人議合所提出之關鍵議題與關注事項，以及組織如何回應這些關鍵議題與關注事項，包括透過報告。 說明提出每一關鍵議題與關注事項的利害關係人群體。	3.1 利害關係人議和與溝通	28-29	
	報告書基本資料 (一般揭露)	GRI-102-50	所提供資訊的報告期間	關於本報告書	3-4
	GRI-102-51	報告週期	關於本報告書	3-4	
	GRI-102-53	提供可回答報告或內容相關問題的聯絡人	關於本報告書	3-4	
	GRI-102-54	GRI 揭露指標、遵循的的依據以及外部聲明書	關於本報告書	3-4	
治理 (一般揭露)	GRI-102-18	管理架構，含最高治理單位的委員會，鑑別任何負責經濟、環境和社會問題的委員會	2 公司治理	17	
	GRI-102-22	說明最高治理機構及其委員會的組成	2.1 公司組織架構	17-19	
	GRI-102-24	說明最高治理機構及其委員會之提名與遴選流程，以及最高治理機構成員提名和遴選的準則	2.1 公司組織架構	17-19	
	GRI-102-25	說明是否有向利害關係人揭露利益衝突	2 公司治理	17	
	GRI-102-27	說明為發展與提升最高治理機構在經	2.1 公司組織	17-19	

類別/考量面	準則	GRI 指標內容	對應章節	頁碼	外部查證頁碼
		濟、環境和社會議題上的整體知識所採取的措施	架構		
	GRI-102-35	董事會和高階主管之薪資政策與分配原則	2.1 公司組織架構	17	
	GRI-102-36	決定薪酬的流程，若有薪酬諮詢員介入是否獨立於管理層	2.1 公司組織架構	17	
倫理與誠信 (一般揭露)	GRI-102-16	描述組織之價值、原則、標準和行為規範，如行為準則和倫理守則。	2.2 落實誠信經營	20	
	GRI-102-17	說明對倫理與合法行為諮詢意見及組織誠信相關事務之內外部機制，如服務專線或諮詢專線	2.2 落實誠信經營	20	
	GRI-102-17	說明對於舉報有違倫理或不合法行為及組織誠信相關問題的內、外部機制，如透過直屬管理向上報告、舉報機制或是專線	2.2 落實誠信經營	20	
經濟績效	GRI-103	管理方針揭露	1.3 財務績效	14	
	GRI-201-1	組織所產生及分配的直接經濟價值	1.3 財務績效	14-15	
	GRI-201-3	組織確定福利計畫義務的範圍	5.1 完善的福利制度	42	
市場形象	GRI-103	管理方針揭露	5 員工關懷與發展	40	
	GRI-202-1	在重要營運據點，不同性別的基層人員標準薪資與當地最低薪資的比例	5.1 完善的福利制度	42	
原物料	GRI-103	管理方針揭露	4.3 綠色生產	33	
	GRI-301-1	使用的原料之重量或體積	4.3 綠色生產	33	
	GRI-301-2	使用再生原料作為生產原料之比例	4.3 綠色生產	33	
能源	GRI-103	管理方針揭露	4.3 綠色生產	33	
	GRI-302-1	組織內部之能源消耗量	4.3 綠色生產	33	
	GRI-302-3	能源強度	4.3 綠色生產	33	
	GRI-302-4	能源消耗量減量	4.3 綠色生產	33	
水資源	GRI-103	管理方針揭露	4.3 綠色生產	33	
	GRI-303-1	各來源別的總出水量	4.3 綠色生產	33	

類別/考量面	準則	GRI 指標內容	對應章節	頁碼	外部查證頁碼
	GRI-303-2	因取水而有重大影響之水源	4.3 綠色生產	33	
生物多樣性	GRI-103	管理方針揭露	4.2 環境管理系統	31	
	GRI-304-1	在非保護區之生物多樣性豐富的棲息地和保護區、或在其鄰近地區，所擁有、租賃或管理的營運場址	4.2 環境管理系統	31-32	
	GRI-304-2	描述活動、產品及服務對保護區多樣性生物和保護區外高度生物多樣性的影響與衝擊	4.2 環境管理系統	31	
	GRI-304-3	保護或恢復的棲息地	4.2 環境管理系統	31	
空污排放	GRI-103	管理方針揭露	4.3 綠色生產	33-36	
	GRI-305-1	直接溫室氣體排放(範疇 1)	4.3 綠色生產	33-36	
	GRI-305-2	能源間接溫室氣體排放(範疇 2)	4.3 綠色生產	33-36	
	GRI-305-4	溫室氣體排放強度	4.3 綠色生產	33-36	
	GRI-305-5	溫室氣體減排量	4.3 綠色生產	33-36	
	GRI-305-6	破壞臭氧層之物質排放	4.3 綠色生產	33-36	
	GRI-305-7	氮氧化物 ( NOx )、硫化物(SOx)、及其它重要氣體排放	4.3 綠色生產	33-36	
污水與廢棄物	GRI-306-1	污水排放的污染程度及流向終點	4.3 綠色生產	33-36	
	GRI-306-2	廢棄物的總量，按種類及處理方式描述	4.3 綠色生產	33-36	
	GRI-306-3	重大洩漏的次數與數量	4.2 環境管理系統	31	
	GRI-306-5	明顯受組織排水和徑流影響之水體和相關棲息地的特徵，規模，保護狀況和生物多樣性價值。	4.2 環境管理系統	31	
產品與服務	NA	產品和服務的環境衝擊之減緩影響程度。	4.3 綠色生產	33-36	
環保法規遵循	GRI-307-1	重大違反環境法條規定的事件及所處罰款總金額，或非金錢方式的處罰	4 環境保護	31	
整體環保投入	NA	按種類揭露環境保護的總費用與投資	4.2 環境管理系統	31	

類別/考量面	準則	GRI 指標內容	對應章節	頁碼	外部查證頁碼
供應商環境評估	GRI-103	管理方針揭露	4 環境保護	31	
	GRI-308-1	在供應鏈具顯著實際和潛在之負面環境衝擊和採取的行動	4.1 環境保護方針	31	
環境問題申訴機制	GRI-103-2	藉由正式的抱怨機制提出對環境衝擊的立案、處理、並解決之數量	4 環境保護	31	
勞僱關係	GRI-103	管理方針揭露	5 員工關懷與發展	40-49	
	GRI-401-1	按年齡組別、性別及地區劃分新進員工和離職員工的總數及比例	5 員工關懷與發展	40-49	
	GRI-401-2	按重要營運據點劃分，只提供給全職員工的福利	5.1 完善的福利制度	40-49	
勞/資關係	GRI-103	管理方針揭露	5 員工關懷與發展	40-49	
	GRI-402-1	是否在集體協商中具體說明有關重大營運變化的最短預告期	5 員工關懷與發展	40-49	
職業健康與安全	GRI-103	管理方針揭露	5.2 安全及優質之工作環境	40-49	
	GRI-403-2	按地區和性別劃分的工傷類別、工傷頻率、職業病、損失日數比例及缺勤率，以及因公死亡事故總數	5.2 安全及優質之工作環境	40-49	
訓練與教育	GRI-103	管理方針揭露	5.3 培育員工	40-49	
	GRI-404-2	強化員工持續受僱能力以及協助其管理退休生涯的職能管理與終生學習計畫	5.3 培育員工	40-49	
員工多元化與平等機會	GRI-103	管理方針揭露	5 員工關懷與發展	40-49	
	GRI-404-3	按性別和員工類別劃分，接受定期績效及職涯發展檢視的員工比例	5.1 完善的福利制度	40-49	
	GRI-405-1	按性別、年齡層、少數族群及其他多元化指標劃分，公司治理組織成員和各類員工的組成	5 員工關懷與發展	17, 40-49	
女男同酬	GRI-103	管理方針揭露	5 員工關懷與發展	40-49	
	GRI-405-2	按員工類別和重要營運據點劃分，女	5 員工關懷與	40-49	



類別/考量面	準則	GRI 指標內容	對應章節	頁碼	外部查證頁碼
		男基本薪資和報酬的比例	發展		
勞工實務問題申訴機制	GRI-103	管理方針揭露	5.4 溝通協調	40-49	
	GRI-103-2	經由正式申訴機制立案、處理和解決的勞工實務申訴的數量	5.4 溝通協調	40-49	
不歧視	GRI-103	管理方針揭露	5.4 溝通協調	40-49	
	GRI-406-1	歧視事件的總數，以及組織採取的改善行動	5.4 溝通協調	40-49	
結社自由與集體協商	GRI-103	管理方針揭露	5 員工關懷與發展	40-49	
	GRI-407-1	已發現可能違反或嚴重危及結社自由及集體協商的營運據點或供應商，以及保障這些權利所採取的行動	5 員工關懷與發展	40-49	
童工	GRI-103	管理方針揭露	5 員工關懷與發展	40-49	
	GRI-408-1	已發現具有嚴重使用童工風險的營運據點和供應商，以及採取有助於杜絕使用童工的行動	5 員工關懷與發展	40-49	
強迫與強制勞動	GRI-103	管理方針揭露	5 員工關懷與發展	40-49	
	GRI-409-1	已鑑別為具嚴重強迫或強制勞動事件風險的營運據點和供應商，以及有助於減少任何形式的強迫或強制勞動的行動	5 員工關懷與發展	40-49	
評估	GRI-412-1	接受人權檢視或衝擊評估的營運據點之總數和百分比	5 員工關懷與發展	40-49	
人權問題申訴機制	GRI-103	管理方針揭露	5.4 溝通協調	40-49	
	GRI-103-2	經由正式申訴機制立案、處理和解決的人權問題申訴的數量	5.4 溝通協調	40-49	
當地社區	GRI-413-1	營運據點中，已執行當地社區議合、衝擊評估和發展計畫的據點之百分比	6 回饋社區	49	
法規遵循	GRI-419-1	違反法規被處巨額罰款的金額，以及所受罰款以外之制裁的次數	6 回饋社區	49	
社會衝擊問題申訴機制	GRI-103	經由正式申訴機制立案、處理和解決的社會衝擊申訴之數量	5.4 溝通協調	49	



類別/考量面	準則	GRI 指標內容	對應章節	頁碼	外部查證頁碼
顧客健康與安全	GRI-103	管理方針揭露	4.4 綠色安心產品	36-39	
	GRI-416-1	健康和 safety 衝擊被評估改善的重要產品和服務類別的百分比。	4.4 綠色安心產品	36-39	
	GRI-416-2	依結果種類報告產品與服務在生命週期內違反健康及 safety 法規和自願性規範的事件數量	4.4 綠色安心產品	36-39	
產品與服務標示	GRI-103	管理方針揭露	4.4 綠色安心產品	36-39	
行銷溝通	GRI-103	管理方針揭露	4.4 綠色安心產品	34	
	GRI-102-1	衡量客戶滿意度調查的結果	4.4 綠色安心產品	38	
	GRI-102-2	禁止或有爭議產品之銷售	4.4 綠色安心產品	34	
客戶隱私	GRI-103	管理方針揭露	4.4 綠色安心產品	34	
	GRI-418-1	客戶抱怨關於隱私權侵犯，和資料外洩等事件的總數	4.4 綠色安心產品	38	
產品與服務法規遵循	GRI-103	管理方針揭露	4.4 綠色安心產品	34	
	GRI-419-1	產品與服務的提供與使用，違背法律與規定導致重大罰款之貨幣價值	4.4 綠色安心產品	34	